

決済センター切り替えに伴う新決済アプリ「J-Mups II Pocket」への切り替え手順に関するご案内

平素は格別のご高配を賜り、厚くお礼申し上げます。

このたび、**現在ご利用中の「おてがる Pay 端末」が接続している決済センターの切り替えに伴い、旧センターへの接続は2024年2月29日(木)をもちまして、停止されることとなりました。**

つきましては、下記の通り加盟店様ご自身で対応いただく必要がございます。切り替えに伴う各種規約内容につきましては、項番6に掲載しておりますので、ご確認・ご同意のうえご対応いただきますようお願い申し上げます。

今後ともご愛顧を賜りますようよろしくお願い申し上げます。

すでに「JMS おまかせサービスの解約手続き」をされている加盟店様にも行き違いで本書面が送付されている場合がございますので、その際には大変お手数ではございますが、本状は廃棄いただきますようお願い申し上げます。

記

1. ご対応事項

以下、①～③の切り替え作業を加盟店様ご自身で対応してください。(概要および詳細手順は、項番2および3を参照してください)

【注意事項】

- POS レジアプリ (スマレジ / ユビレジ / Okage 等) とおてがる Pay 端末を連動してご利用いただいている加盟店様向けに、連動の切り替え手順に関する案内文を別途同梱しておりますので、内容をご確認ください。
- ※ POS 連動端末をご利用いただいていない加盟店様にも同梱しておりますので、ご了承ください。

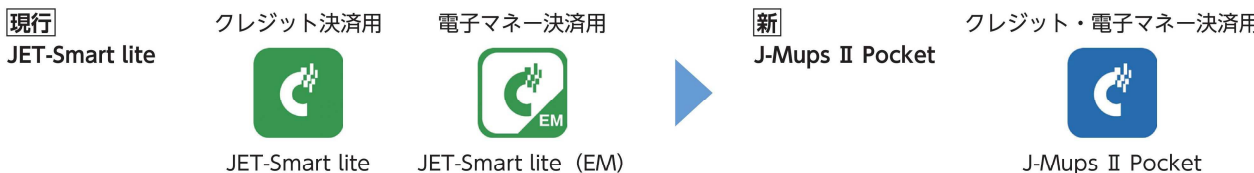
- ① 新決済アプリ (J-Mups II Pocket) のダウンロード実施
- ② ①にてダウンロードした新決済アプリのアクティベート作業の実施
- ③ 現行決済アプリ (JET-Smart lite (EM) 含む) の削除

また、決済センターの切り替えに伴い、**現在ご利用中の決済アプリ (JET-Smart lite (EM) 含む) が使用不可となりますので、**以下「**ご対応期限**」までに切り替え作業を対応してください。なお、記載の期限を過ぎますと、現在ご利用中のアプリ (JET-Smart lite (EM) 含む) の利用ができなくなる場合もございますので、注意してください。

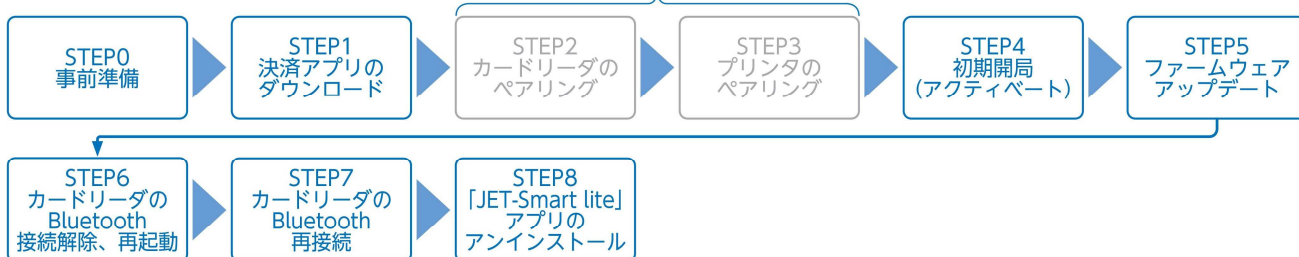
◆**ご対応期限：2024年2月10日(土)まで**

2. 「J-Mups II Pocket」へのアプリ切り替え手順

- 加盟店様ご自身で新アプリ「J-Mups II Pocket」をご利用の iPad または iPhone (iOS デバイス) にダウンロードいただく必要があります。設定・操作方法については同梱の『簡単操作ガイド』を参照してください。
- アプリ切り替え後も現在ご利用いただいているカードリーダー、プリンタはそのままご利用いただけます。
- 従来「JET-Smart lite」ではクレジット決済、電子マネー決済でアプリが分かれておりましたが、「J-Mups II Pocket」では1つのアプリで両方の決済に対応いたします。



現在ペアリングがお済みでない加盟店様のみ対応してください



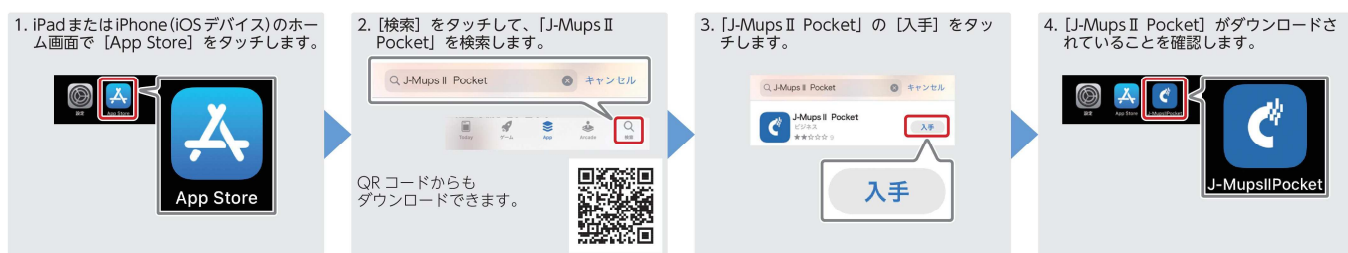
◆ **STEP 0 「事前準備」** アプリ切り替えを開始する事前準備として、必ず以下の内容を対応してください。

- ☑ アクティベートに際してIDとパスワードが必要になりますので、本書面とあわせて同梱されている「はじめて端末をご利用いただく前に」を手元にご準備ください。
- ☑ 「JET-Smart lite」(「EM」含む) で必要な業務(取消・返品、日計処理含む)を全て完了させてください。

STEP 4 「初期開局(アクティベート)」を実施後は現行アプリ「JET-Smart lite」(「EM」含む)をご利用いただけなくなりますので注意してください。

- ☑ 「JET-Smart lite」および「JET-Smart lite (EM)」の両アプリを終了させてください。
- ☑ 「J-Mups II Pocket」アプリは動作環境としてiOS 15.0以上をサポートしております。ご利用のiPadまたはiPhone (iOSデバイス)のiOSバージョンをご確認いただき、必要に応じてiOS 15.0以上にアップデートのうえ対応してください。
- ☑ アプリ切り替え作業中は決済等のサービスをご利用いただけない時間が発生いたします。お時間に余裕をもって対応してください。(所要時間目安: 10～15分程度)
- ☑ カードリーダー、プリンタが十分に充電されていることを確認してください。
- ☑ 複数のiPadまたはiPhone (iOSデバイス) でアクティベートするとエラーが発生してしまうため、1台のiPadまたはiPhone (iOSデバイス) でアクティベートを実施してください。

◆ **STEP 1 「決済アプリのダウンロード」** AppStoreより「J-Mups II Pocket」アプリをダウンロードしてください。



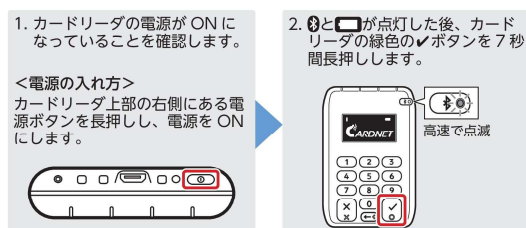
◆ **STEP 2 「カードリーダーのペアリング」**

iPadまたはiPhone (iOSデバイス) とカードリーダーをBluetoothでペアリングしてください。(すでにペアリング済みの場合は不要です)

[1] iPadまたはiPhone (iOSデバイス) の準備



[2] カードリーダーの準備



[3] ペアリング

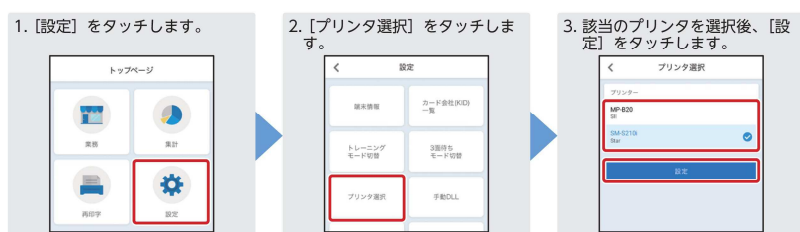


◆ **STEP 3 「プリンタのペアリング」**

iPadまたはiPhone (iOSデバイス) とプリンタをBluetoothでペアリングしてください。(すでにペアリング済みの場合は不要です) スター精密 (Star) 製プリンタをご利用の場合、設定変更が必須となりますので、ご利用中のプリンタをご確認ください。売上票等の印字ができない場合はアプリ内の設定から該当のプリンタが選択されているか確認してください。

<確認方法>

J-Mups II Pocket アプリ内>設定>プリンタ選択から該当のプリンタを選択してください。



【セイコーインスツル (SII) 製 (MP-B20)】

[1] iPad または iPhone (iOS デバイス) の準備

[2] プリンタの準備

[3] ペアリング

▶ 参照 STEP2

1. プリンタの電源ボタンを POWER ランプが高速で緑色で点滅するまで、7秒以上長押しします。



1. Bluetooth 設定画面の「その他のデバイス」に「MP-B20」が表示されるのでタッチします。



2. Bluetooth 設定画面に「接続済み」と表示されたら完了です。



【スター精密 (Star) 製 (SM-S210i)】

[1] iPad または iPhone (iOS デバイス) の準備

[2] プリンタの準備

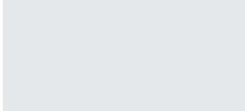
[3] ペアリング

▶ 参照 STEP2

1. プリンタの電源ボタンを 2～3 秒長押しします。



1. プリンタ (Star Micronics) が検出されるので、PIN コードの入力欄に「1234」と入力し、「ペアリング」をタップします。



2. Bluetooth 設定画面に「接続済み」と表示されたら完了です。

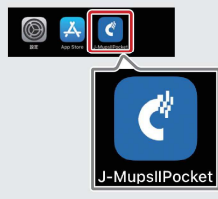


◆ STEP 4 「初期開局 (アクティベート)」

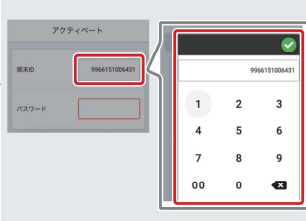
以下の手順で J-Mups II Pocket での初期開局 (アクティベート) を実施してください。

なお、初期開局 (アクティベート) 実施後は現行アプリ「JET-Smart lite」(「EM」含む) がご利用いただけなくなりますので、業務 (取消・返品、日計処理含む) を全て完了した状態で実施してください。

1. ホーム画面の「J-Mups II Pocket」をタッチして、初期開局画面に移行します。



2. 「端末 ID」に、「はじめて端末をご利用いただく前に」に記載されている【端末識別番号】を入力し、 をタッチします。



3. 「パスワード」に、「はじめて端末をご利用いただく前に」に記載されている【アプリケーションパスワード】を入力し、 をタッチします。



4. 入力に間違いがないかを確認し、[完了] をタッチします。



◆ STEP 5 「ファームウェアアップデート」

以下の手順でファームウェアアップデートを実施してください。

本操作を完了後、「J-Mups II Pocket」アプリで決済業務等の全てのサービスがご利用いただけます。

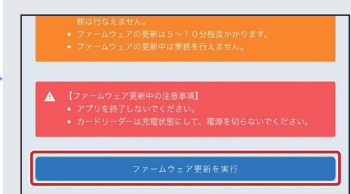
1. トップページで [設定] を選択します。



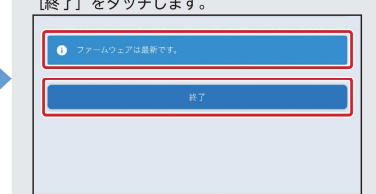
2. 設定メニューで「ファームウェアアップデート」を選択します。



3. 「ファームウェア更新を実行」をタッチします。



4. 更新が始まります。「ファームウェアは最新です。」を確認したら完了です。「終了」をタッチします。



POINT
更新が完了するまで電源を切らないでください。

【注意事項】

項番 3 「ファームウェア更新を実行」をタッチ後、iPad または iPhone (iOS デバイス) とカードリーダーの Bluetooth 接続が切断されると、項番 4 の画面に遷移しない場合があります。

その場合は、画面に表示されている文言に従って、再接続を実施してください。

◆ STEP 6 「カードリーダーの Bluetooth 接続解除、再起動」

以下の手順で一度カードリーダーの Bluetooth 接続を解除し、再起動を行ってください。

1. i マークをタッチします。



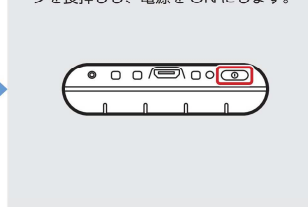
2. 「このデバイスの登録を解除」をタッチします。



3. 「デバイスの登録を解除」をタッチします。



4. カードリーダー上部の右側にある電源ボタンを長押しし、電源を ON にします。



◆ STEP 7 「カードリーダーの Bluetooth 再接続」

STEP 2 と同様のペアリング作業を行ってください。デバイス名は「J-Mups II Pocket (数字 3 桁)」で表示されます。

◆ STEP 8 「JET-Smart lite」アプリのアンインストール

iPad または iPhone (iOS デバイス) の既定の操作方法にて、「JET-Smart lite」および「JET-Smart lite (EM)」アプリのアンインストール (削除) を実施してください。

以上でアプリ切り替えは全て完了となります。

3. 「JET-Smart lite」(「EM」含む) で行った決済 (売上) の取消・返品

すでに行った決済 (売上) を「J-Mups II Pocket」アプリにて取消・返品することはできません。

アプリ切り替え完了前に実施された「JET-Smart lite」(「EM」含む) での決済 (売上) のうち、切り替え後に必要となった取消・返品分については、「7. お問い合わせ先」に記載の JMS デスクまで連絡してください。

4. ロール紙のお取り扱い・ご注文

すでにご購入済みのロール紙 (水色) は「J-Mups II Pocket」に切り替え後も継続してご利用いただけます。

なお、「J-Mups II Pocket」に切り替え後は、ロール紙のご注文先が以下に変更となります。

◆ ロール紙のご注文方法

- ・インターネット (PC・携帯共通)
- ・自動音声応答 (24 時間受付)

URL : <https://www.cardnet.co.jp/non-login>
TEL : 0120-707-243



5. 売上票 (カード会社控) の保管センターへのご送付

売上票はお客様控・加盟店様控の計 2 枚の印字となりますが、電子サインの操作をキャンセルした場合は、カード会社控を含め 3 枚出力されます。従来カード会社控は加盟店様にて保管いただいておりましたが、「J-Mups II Pocket」に切り替え後は同梱の封筒にて伝票保管センターまでご送付いただく必要があります。

6. 「おてがる Pay」関連規約

右記、本書面および切り替え後の「J-Mups II センター利用規約」に関連する規約・HP 等の掲載先となります。右記 QR コードをお手持ちのスマートフォン等を用いて読み込みのうえ、ご確認ください。

◆ 規約関連リンク掲載先



7. お問い合わせ先

ご不明点等については、恐れ入りますが、お問い合わせ内容に応じて以下連絡先まで連絡してください。

「J-Mups II Pocket」の設定・操作については、同梱の「はじめて端末をご利用いただく前に」および「簡単操作ガイド」を参照してください。

◆ お問い合わせ先一覧 電話番号をよくお確かめのうえ、お掛け間違いのないようご注意ください。

お問い合わせ内容	お問い合わせ先	電話番号
「JET-Smart lite」で行った決済 (売上) の取消・返品について	JMS デスク	【東京】 0422-35-6135 【大阪】 06-7634-7942 【福岡】 092-235-5513 【札幌】 011-330-8828
その他加盟店契約内容について		営業時間 10 : 00AM ~ 6 : 00PM (土日祝日・年末年始休み)
アプリ切り替え手順について	CARDNET サービスデスク	0120-800-661 営業時間 : 年中無休 (24 時間 365 日対応)
新アプリ「J-Mups II Pocket」の設定・操作について		
旧アプリ「JET-Smart lite」の設定・操作について	J-Mups ヘルプデスク	0120-220-766 営業時間 : 年中無休 (24 時間 365 日対応)

※ iPad、iPhone は Apple Inc. の商標です。iPhone の商標は、アイホン株式会社のライセンスにもとづき使用されています。

※ QR コードは (株) デンソーウェーブの登録商標です。

以上